



Vor fünfzig Jahren im Juli 1974 ist unsere Zeitung
das erste Mal erschienen!

Herzlichen Glückwunsch!



Inhalt

Persönliche Änderungen/ Nachweise zur Beitragsbefreiung/ Einverständnis	Seite	3
Gebühren für Nichtmitglieder/ Gymnastik	Seite	4
Weihnachts- und Neujahrsglückwünsche	Seite	5
Vergelt`s Gott	Seite	6
Vor der ersten Skitour	Seite	7
Bericht: Inklusionswanderung Maisinger Schlucht	Seite	8
Bericht: Lange Nacht der Demokratie	Seite	9
Museumsbesuch in Fürstenfeldbruck – Kulturveranstaltung	Seite	10
Skitour/ Spiele- und Treffnachmittag	Seite	11
Langlaufkurs/ Basteln (Elektronik und 3D-Druck)	Seite	12
Entlang der Isar – Spaziergang/ Stockschießen	Seite	13
Kleine Forscher – Familienveranstaltung	Seite	14
Spitzstein – Skitour	Seite	15
Moosmühle Vogelbeobachtungsstation – Wanderung	Seite	16
Ski-Langlauf/ Basteln (Elektronik und 3D-Druck)	Seite	17
Tanzkreis im Vereinsheim/ Spiele- und Treffnachmittag	Seite	18
Alpbachtal – Ski-Wochenende	Seite	19
Amberger Hütte – Skihochtourenwochenende	Seite	20
Basteln (Elektronik und 3D-Druck)/ Ski-Langlauf	Seite	21
Von Martinsried nach Großhadern – Spaziergang	Seite	22
Um Hohenbrunn – Rundwanderung	Seite	23
Max-Irlingerhütte – Winterwochenende für Familien	Seite	24
Tanzkreis im Vereinsheim/ Ski-Langlauf	Seite	25
Basteln (Elektronik und 3D-Druck)/ Badminton	Seite	26
Hintere Steinkarspitze – Skitour	Seite	27
Die Gegend um Münsing – Wanderung	Seite	28
Yoga	Seite	29
Neues aus der Fundkiste	Seite	30
Titelblatt unserer ersten Ausgabe	Seite	31
Vorstandssitzung/ Redaktionsschluss	Seite	32

Liebes Mitglied,

bitte denke daran, Dich bei Umzug, Namensänderung, Wechsel der Bank o. ä. immer auch direkt an die Mitgliederverwaltung zu wenden.

Ebenso bei sämtlichen Fragen zur Mitgliedschaft sowie einer Kündigung, damit eine schnellstmögliche Bearbeitung gewährleistet werden kann.

Vielen Dank für Deine Mitarbeit,

Peggy Deutschmann und Christine Punscher
mitgliederverwaltung@nfw.t.de

Ausbildungs-, Studien- oder Bundesfreiwilligendienstnachweise

Wir bitten alle Mitglieder im Alter zwischen 18 und 27 Jahren, die sich in Ausbildung oder Bundesfreiwilligendienst befinden, um die entsprechenden Nachweise, da wir ansonsten den Mitgliedsbeitrag „Einzelmitgliedschaft Erwachsener“ abbuchen müssen.

Die Nachweise können per E-Mail an die Mitgliederverwaltung@nfw.t.de gesendet werden.

Einverständnis

Die Teilnehmer erklären sich bereit, Bildmaterial das während einer Tour/ Veranstaltung entsteht, für Publikationen in jeder Form freizugeben,

sofern dem nicht ausdrücklich widersprochen wird.

Gebühren für Nichtmitglieder

Tagestouren/ Tagesveranstaltungen 10,00 Euro und für

Halbtagesveranstaltungen 5,00 Euro

(z. B. Badminton, Turnen, Vorträge).

Es wird nicht zwischen Senioren-, Kinder-, Jugend-, Kulturveranstaltungen usw. unterschieden.

Gymnastik

Liebe Sportlerinnen und Sportler,



Beginn jeweils um 17.15 bis 18.15 Uhr.

Wir mussten uns zeitlich etwas anpassen. Seit Herbst 2024 fängt Gymnastik schon um 17.15 Uhr an.

Ein großer Vorteil für uns - zu der Zeit dürften die Nachbarhallen frei sein und wir hätten endlich Ruhe für unsere Gymnastikstunden.

Sportliche Grüße,
Uli Gewehr und Stephan Fiedler

**Liebe Naturfreundinnen und Naturfreunde,
die Vorstandschaft der Naturfreunde wünscht Euch
ein frohes Weihnachtsfest
mit ganz viel Zeit zum Innehalten und zum Wohlfühlen**



**und ein glückliches und
vor allem ein gesundes Neues Jahr**

mit vielen schönen Stunden bei vielfältigen Aktivitäten im Verein.

Berg frei

Vergelt's Gott!



Wir Hüttenwarte und unsere Frauen bedanken uns recht herzlich bei allen fleißigen Helfern und denen, die dazu beitragen haben, dass unsere Arbeitstouren so gut durchgeführt werden konnten.

Ganz besonders bedanke ich mich beim Heps für seine Mithilfe, der mich das ganze Jahr über tatkräftig unterstützt.
Dieser Dank geht ebenso an unsere Frauen, die uns stets zur Seite stehen wenn es etwas zu tun gibt.

Weiter möchte ich der Familie Frech danken, die ganz selbstverständlich zu den Arbeitstouren beiträgt und uns, ganz egal um was es geht, stets tatkräftig unterstützt.
Hier bleibt es nicht nur bei den Arbeitstouren, auch unterm Jahr erfahren wir deren Unterstützung.

Vielen Dank auch für die Hilfsbereitschaft von Schorsch jun., der stets das Wohl unser Aller im Auge hat.

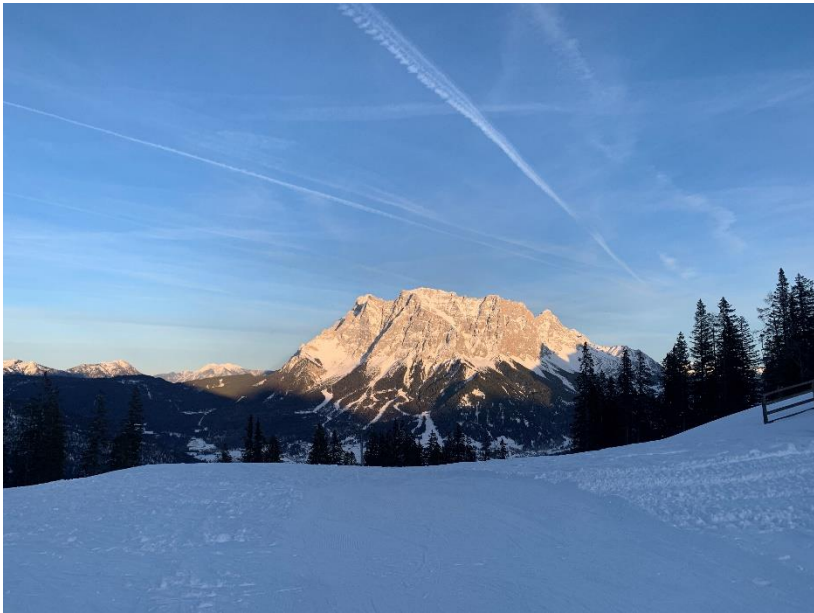
Ich wünsche allen Naturfreunden, deren Familien und der Familie Frech schöne Weihnachten, einen besinnlichen, friedlichen Jahresausklang und ein fröhliches, gesundes neues Jahr.

i.V. Euer Günter

Servus liebe Skitourenfreunde,

bitte denkt daran, Eure Ausrüstung und natürlich auch Eure Fitness auf Vordermann zu bringen. Eventuell braucht Euer VS-Gerät ein Update – dies könnt Ihr beim Hersteller oder im guten Fachhandel erfragen. Auf alle Fälle solltet Ihr neue Batterien ins LVS-Gerät einlegen.

Die Ziele können, den Bedingungen entsprechend, vielleicht von den im Heft beschriebenen abweichen. Wie gewohnt werden wir mit leichteren Touren mit Aufstiegszeiten von 2 bis 2 ½ Stunden starten.



Ich freue mich auf genussreiche Skitouren mit Euch, bei hoffentlich bestem Pulver und Firn. Natürlich wünsche ich auch allen Teilnehmern und Teilnehmerinnen bei Schneeschuhwanderungen und beim Pisteln viel Spaß bei besten Wintersportbedingungen.

Ein herzliches Berg frei,
Wigg Punscher

Inklusionswanderung im Herbst

„Maisinger Schlucht“ am 21. September 2024

Am Samstag, 21. September konnten wir bei herrlichem Herbstwetter unsere Inklusionswanderung mit zwanzig Teilnehmerinnen und Teilnehmern, davon neun sehbehinderte Personen, durchführen. Um es vorwegzunehmen - es war eine wunderschöne Wanderung. Für die Würmtaler Naturfreundinnen und -freunde begann die Wanderung am Bahnhof Planegg. In der S-Bahn nach Starnberg begrüßten wir dann unsere sehbehinderten Gäste. Vom Starnberger S-Bahnhof ging es, nach dem Fototermin am See, zum Wasserwerk Starnberg und zum Beginn des Weges durch die Maisinger Schlucht.

Der schattige Weg durch die wildromantische Schlucht ist sehr gut ausgebaut und bestens für diese Art der Wanderung geeignet. In Maising stärkten wir uns im Biergarten des Gasthofs Georg-Ludwig, wo wir sehr zuvorkommend und freundlich bedient wurden. In den Gesprächen auf dem Weg stellten wir fest, dass wir mit dieser Wanderung das 10jährige Jubiläum der Inklusionswanderungen der NaturFreunde (förmlich) begehen, Teilnehmer*innen der ersten Stunde waren bei dieser Wanderung auch dabei, darauf haben wir im Gasthof voller Stolz angestoßen. Vom Gasthof spazierten wir weiter zum Maisinger See. Dort wanderten wir ein Stück durch schattigen Wald am See entlang über Neumaising weiter nach Pöcking. Dort genossen wir noch ein Eis und fuhren vom S-Bahnhof Pöcking wieder zurück. Es war eine wunderschöne Wanderung, die allen Teilnehmerinnen und Teilnehmern lange in Erinnerung bleiben wird.



Unser Beitrag zur Langen Nacht der Demokratie

Wir Naturfreunde Würmtal nahmen mit einem Stand und unserem Demokratierad an der Langen Nacht der Demokratie am 2. Oktober teil.

Unser Stand bei der Veranstaltung im Kupferhaus war gut besucht. Die Teilnehmerinnen und Teilnehmer, davon viele Kinder, konnten sich mit dem Rad darüber informieren, wie bei uns Naturfreunden Demokratie gelebt und gestärkt wird und sich über das reichhaltige Angebot unseres Vereins erkundigen.



Freitag, 3. Januar

Kultur-Kunst-Tradition-Gesellschaft- Bildung-Lifestyle-Events

Besuch im Museum in Fürstenfeldbruck

Wir fahren mit der S-Bahn nach Fürstenfeldbruck und spazieren zum Museum. Dort können wir u. a. die Sonderausstellung "Farbe bekennen - vier Jahrzehnte Malerei" von Gloria Gans besuchen.

Gloria Gans konzentriert sich in ihrer Arbeit besonders auf Farbnuancen, Farbgegensätze und Farbstrukturen.

Ihre Bilder erzählen vom Leben und vom Miteinander.

Eine zweite Sonderausstellung mit dem Titel "Bruck bewegt!" widmet sich dem Thema Migration. Hier wird zum Einen auf die Biografien Einzelner eingegangen und zum Anderen, wie die mitgebrachten Bräuche, Sprachen und Speisen unser Leben bereichern.

Die Dauerausstellungen im Museum zeigen die Geschichte des Klosters Fürstenfeld sowie das Leben in Fürstenfeldbruck um 1900.

Die archäologische Abteilung des Museums präsentiert Funde aus vorgeschichtlicher Zeit bis zum frühen Mittelalter.

Vor der Einkehr im Café Wiedemann machen wir einen Spaziergang durch den Stadtpark.

Tourdaten:

Gehzeit:	Zirka 1 Stunde
Treffpunkt:	Um 12.15 Uhr S-Bahnhof Planegg (Kiosk)
Abfahrt:	Um 12.28 Uhr
Kosten:	Museum: Kombiticket für Sonderausstellung Gans und Museum € 9,00, ermässigt für RentnerInnen und Menschen mit Behindertenausweis € 6,00, Nur Museum ohne Sonderausstellung Gans € 6,00, ermässigt für RentnerInnen und Menschen mit Behindertenausweis € 4,00 Fahrt: Keine bei Vorhandensein des Deutschland-Tickets, sonst ggf. Gruppenticket (bitte bei Anmeldung angeben!).
Anmeldung bis:	Freitag, 27. Dezember 2024
Anmeldung bei:	Elfriede Ripper, ☎ 308 74 56 (bitte auf Mailbox Name und Tel. Nr. hinterlassen).

Sonntag, 5. Januar

Skitour

Zum Start in die neue Skitourensaison gehen wir, der Schneelage entsprechend, eine Skitour mit 2 bis 2 ½ Stunden Aufstiegszeit.



Tourdaten:

Schwierigkeit: leicht/mittel

Ausrüstung: Skitourenausrüstung mit VS-Gerät,
Lawinenschaufel und Sonde,

Verpflegung: Aus dem Rucksack.

Details zu Abfahrt und Anreise besprechen wir bei der Anmeldung.

Anmeldung bis: Spätestens Donnerstag, 2. Januar

Anmeldung bei: Ludwig Punscher, ☎ 0175 / 402 55 97

Freitag, 10. Januar

Spiele- und Treffnachmittag



Dieser Nachmittag ist für alle, die Gesellschaftsspiele lieben und/ oder gesellig beisammen sein wollen.

Wir treffen uns um 15.00 Uhr im NaturFreunde Haus.
Informationen bei Marion Fiedler, ☎ 859 82 77.

Sonntag, 12. Januar

Langlauf-Kurs

Der Kurs findet in bewährter Zusammenarbeit mit der Langlaufschule Powder World am Tegernsee, Bachlerweg 15a, 83708 Kreuth, statt.

Anmeldung bis spätestens
Montag, 6. Januar.

Nähere Informationen im beigefügten Flyer

und bei Roman Brugger, ☎ 859 88 30
E-Mail Roman.Brugger@nfw.de



Sonntag, 12. Januar

Basteln (Elektronik und 3D-Druck)

Habt Ihr Lust, mal eine kleine elektronische Schaltung zu bauen?

Möchtet Ihr einfach mal das Lötens ausprobieren?

Interessiert Euch schon lange, wie ein 3D-Drucker funktioniert?

Oder habt Ihr etwas zu reparieren? Stichwort „Repair-Café“.

Alles kein Problem! Kommt einfach zum Basteln. Wir starten immer zwischen 9.30 und 10.00 Uhr.



Auf <https://www.nfw.de/informationen-jugend-und-familie/> findet Ihr weitere Informationen zu den Themen Elektronikbasteln, 3D-Druck und Reparaturen, wie auch den Ansprechpartner zur Anmeldung und für Fragen.

Bitte meldet Euch, wenn möglich, bis Freitag, 10. Januar an.

Mittwoch, 15. Januar

Entlang der Isar

Spaziergang

Wir fahren mit dem Bus 260 bis Fürstenried West und dann mit der U3 bis Thalkirchen/Tierpark.

Erst spazieren wir durch den kaum bekannten Gierlinger Park bis zum Asam-Schlößl, und weiter an der Isar entlang.

Je nach Beschaffenheit der Wanderwege gehts an der Isar entlang zurück zum „Alten Wirt“ in Thalkirchen.



Tourdaten:

Länge:

Zirka 5 km

Gehzeit:

Die Streckenlänge richtet sich nach der Wegbeschaffenheit.

Treffpunkt:

Um 9.45 Uhr beim Bahnhofskiosk in Planegg

Abfahrt:

Um 10.00 Uhr Planegg, Bahnhof West, Bus 260

Anmeldung bis:

Montag, 13. Januar

Anmeldung bei:

Rosa Schwarz, ☎ 718 210

(bitte auf AB Name und Telefonnummer hinterlassen).

Jeden Mittwoch ab 13.30 Uhr

Stockschießen

Wir schießen Stock auf einer Betonpflaster-Bahn (nicht Eis) des EC Planegg - Stocksport, Feodor-Lynen-Str. 5.



Samstag, 18. Januar von 10.00 bis 12.00 Uhr

Kleine Forscher experimentieren, tüfteln und entdecken (für Familien)

Auch für noch ganz kleine Kinder und ihre Eltern oder tatkräftigen Großeltern!

Thema an diesem Tag:

Faszination Chemie



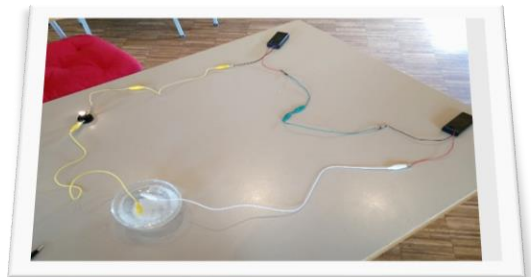
Eure Kinder möchten die Welt entdecken und experimentieren?
Und das möglichst kindgerecht?
Dann kommt doch einfach vorbei und probiert es gemeinsam aus!

Wir treffen uns im Vereinsheim.
Eure Stephanie

Anmeldung spätestens

1 Woche vorher

unter Familien@nfw.de



Samstag, 25. Januar

Spitzstein, 1596 m

Skitour

Talort für die relativ einfache Skitour ist Sachrang in den Chiemgauer Alpen.

Sollte aufgrund der eher niedrigen Höhenlage die Schneedecke nicht ausreichen, werden wir ein anderes Ziel mit ähnlicher Schwierigkeit und Tourdauer wählen.



Tourdaten:

Aufstiegszeit: Zirka 2 ¼ Stunden
Höhenunterschied: 850 Hm
Ausrüstung: Skitourenausrüstung, LVS-Gerät,
 Schaufel und Sonde sind Pflicht.
Verpflegung: Aus dem Rucksack.

Treffpunkt und Abfahrt werden bei der Anmeldung mit den Teilnehmern vereinbart.

Anmeldung bis: Dienstag, 21. Januar
Anmeldung bei: Ludwig Punscher, ☎ 0175 / 402 55 97.

Samstag, 25. Januar

Vogelbeobachtungsstation Moosmühle in Benediktbeuern

Wanderung

Über Starnberg oder Tutzing erreichen wir den Regionalzug nach Benediktbeuern. Vom Bahnhof aus wandern wir zur Moosmühle, die uns Herr Schöllhorn öffnen wird. In den Wintermonaten werden neben vielen Singvögeln auch der Eisvogel dort angefüttert und wir hoffen auf das Glück, dieses fliegende Juwel beobachten zu können. Es sind einige Ferngläser in der Station, wer aber ein eigenes besitzt, möchte dies bitte mitnehmen.



Je nach Wetterlage und Wegebeschaffenheit wandern wir auf einem der Moosrundwege (zwischen 7 bis 9 km) zurück zum Kloster. Im Bräustüberl wollen wir uns vor der Heimfahrt stärken.

Tourdaten

Treffpunkt: Um 9.15 Uhr am S-Bahnhof Planegg
Abfahrt: Um 9.32 S6 Richtung Starnberg-Tutzing,
bitte vorne einsteigen

Achtung!!! Änderungen der angegebenen Zeiten möglich, da im Dezember der Fahrplanwechsel stattfindet.

Anmeldung bei: Marianne Thelen, ☎ 820 815 72
Anmeldung bis: Dienstag, 21. Januar

Der Eintritt in die Beobachtungsstation ist frei, aber eine Spende für Vogelfutter ist immer willkommen.

Sonntag, 26. Januar

Jachenau, Graswangtal, Kloster Reutberg, oder ???

Ski-Langlauf

Je nach Schneelage wählen wir eines der Gebiete mit gepflegten und abwechslungsreichen Loipen.



Nähere Information und Anmeldung bis Montag, 20. Januar bei Roman Brugger, ☎ 859 88 30 oder E-Mail Roman.Brugger@nfwf.de.

Abfahrt um 9.00 Uhr.

Treffpunkt am Parkplatz am NaturFreunde Haus in Planegg.

Sonntag, 26. Januar

Basteln (Elektronik und 3D-Druck)

Habt Ihr Lust, mal eine kleine elektronische Schaltung zu bauen?
Möchtet Ihr einfach mal das Löten ausprobieren?

Interessiert Euch schon lange, wie ein 3D-Drucker funktioniert?

Oder habt Ihr etwas zu reparieren?
Stichwort „Repair-Café“.

Alles kein Problem! Kommt einfach zum Basteln. Wir starten immer zwischen 9.30 und 10.00 Uhr.



Auf <https://www.nfwf.de/informationen-jugend-und-familie/> findet Ihr weitere Informationen zu den Themen Elektronikbasteln, 3D-Druck und Reparaturen, wie auch den Ansprechpartner zur Anmeldung und für Fragen.

Bitte meldet Euch, wenn möglich, bis Freitag, 24. Januar an.

Sonntag, 26. Januar

Tanzkreis

Alle, die Freude am Tanzen haben, sind herzlich zu einer offenen Tanzrunde im Vereinsheim von 16.00 bis 18.00 Uhr eingeladen.

Gespielt wird Musik für jeden Geschmack, von Standard, Latein bis Discofox, Boogie,
Eine Anmeldung ist nicht erforderlich.



Auf Euer Kommen freuen sich Elfriede und Ewald Lankes.

Informationen unter ☎ 895 84 25.

Freitag, 7. Februar

Spiele- und Treffnachmittag



Dieser Nachmittag ist für alle, die Gesellschaftsspiele lieben und/oder gesellig beisammen sein wollen.

Wir treffen uns um 15.00 Uhr im NaturFreunde Haus.
Informationen bei Marion Fiedler, ☎ 859 82 77.

Freitag, 7. bis Sonntag, 9. Februar

Im Alpbachtal auf dem Münchner Haus

Ski-Wochenende

Liebe NaturFreunde-Ski- und Snowboardhaserl,
im Februar überlässt uns die Ortsgruppe München Ost wieder für ein
Wochenende ihr „Münchner Haus“ im Alpbachtal.

Passionierte Wintersportler*Innen, die tagsüber Lust auf ein tolles,
abwechslungsreiches Skigebiet und abends auf geselliges Beisammensein
auf der Hütte haben, sind herzlichst willkommen.

Das Münchner Haus ist eine Selbstversorgerhütte mitten im Skigebiet
„Skijuwel Alpbachtal-Wildschönau“ und über Lift und schwarze Skipiste von
Alpbach aus erreichbar.

Die Grundverpflegung für das Wochenende muss selbst mitgenommen
werden, Getränke (Wasser, Limo, Saft, Bier und Wein) werden im Haus
gekauft.

Am Samstagabend werden wir wie immer gemeinsam kochen!
Schlafsack und Bettwäsche müssen mitgebracht werden.

Die Anreise erfolgt auf eigene Faust (am besten in Fahrgemeinschaften nach
Absprache). Bei Anreise am Freitag ist die letzte Bergfahrt mit der
Gondelbahn von Alpbach aus um 16 Uhr!

Wegen der begrenzten Teilnehmerzahl (aufgrund der großen Nachfrage wird
die Hütte ggf. zusätzlich noch mit Mitgliedern der Sektion München Ost belegt)

**ist eine verbindliche Anmeldung erforderlich
bis Freitag, 15. November 2024.**

Anmerkung der Redaktion: Leider ist der Anmeldeschluß bei erscheinen des
Heftes schon vorbei, aber vielleicht ist ja noch a Platzerl frei!

Weitere Informationen und Anmeldung bei:
Karin und Wolfgang Vielhuber,

per E-Mail an wvielhuber@gmx.net oder unter ☎ 0170 4905990.



Freitag, 7. bis Sonntag, 9. Februar

Skihochtourenwochenende Amberger Hütte

Skihochtouren

Die Amberger Hütte (2135m) in den Stubaier Alpen dient uns als Stützpunkt für dieses Wochenende.

Die Zufahrt erfolgt durch das Ötztal nach Längenfeld, weiter nach Gries im Sulztal zum Parkplatz.



Kuhscheibe (3188m) und Hinterer Daunkopf (3225m) sind leichte bis mittelschwere Skihochtouren ohne größere technische Schwierigkeiten.

Tourdaten:

Aufstiegszeiten:	Hüttenanstieg zirka 2 ½ Stunden Gipfelanstiege zirka 3 – 3 ½ Stunden
Höhenunterschiede:	Zirka 1000 – 1100 Hm
Übernachtungsgebühren:	AV-Mitglieder Lager mit HP 62,00 Euro
Erforderlich:	Skitourenausrüstung, LVS-Gerät, Lawinenschaufel und –sonde;
Verpflegung:	Aus dem Rucksack
Anreise:	Treffpunkt und Abfahrt werden bei der Anmeldung mit den Teilnehmern vereinbart.
Anmeldung bis:	Spätestens Sonntag, 5. Januar
Anmeldung bei:	Ludwig Punscher, ☎ 0175 / 402 55 97.

Sonntag, 9. Februar

Basteln (Elektronik und 3D-Druck)

Habt Ihr Lust, mal eine kleine elektronische Schaltung zu bauen? Möchtet Ihr einfach mal das Löten ausprobieren?

Interessiert Euch schon lange, wie ein 3D-Drucker funktioniert? Oder habt Ihr etwas zu reparieren? Stichwort „Repair-Café“.

Alles kein Problem! Kommt einfach zum Basteln. Wir starten immer zwischen 9.30 und 10.00 Uhr.



Auf <https://www.nfwf.de/informationen-jugend-und-familie/> findet Ihr weitere Informationen zu den Themen Elektronikbasteln, 3D-Druck und Reparaturen, wie auch den Ansprechpartner zur Anmeldung und für Fragen.

Bitte meldet Euch, wenn möglich, bis Freitag, 7. Februar an.

Sonntag, 9. Februar

Jachenau, Graswangtal, Kloster Reutberg, oder ???

Ski-Langlauf

Je nach Schneelage wählen wir eines der Gebiete mit gepflegten und abwechslungsreichen Loipen.

Nähere Information und Anmeldung bis Montag, 3. Februar bei Roman Brugger, ☎ 859 88 30 oder E-Mail Roman.Brugger@nfwf.de.

Abfahrt um 9.00 Uhr.

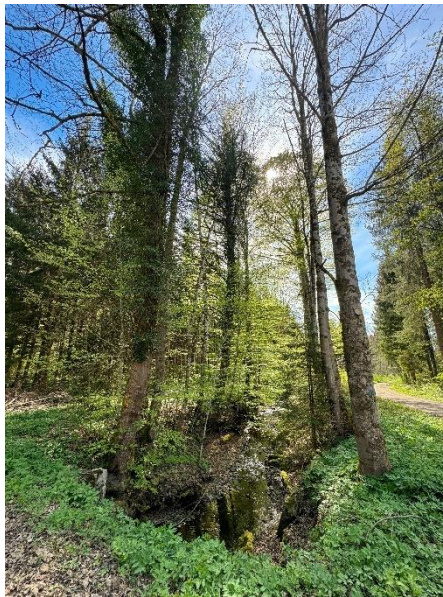
Treffpunkt am Parkplatz am NaturFreunde Haus in Planegg.

Mittwoch, 12. Februar

Von Martinsried nach Großhadern

Spaziergang

Wir fahren mit dem Bus 266 bis zur Haltestelle „Kopernikusweg“. Von dort spazieren wir durch den Wald bis Großhadern. Nach der Einkehr beim Erdinger Weißbräu geht's zurück nach Martinsried bzw. Planegg.



Tourdaten:

Länge:	Zirka 5 km (hin und zurück)
Gehzeit:	Zirka 2 Stunden
Treffpunkt:	Planegg beim Kiosk oder Haltestelle Kopernikusweg
Abfahrt:	Um 10.47 Uhr ab Planegg
Anmeldung bis:	Montag, 10. Februar
Anmeldung bei:	Rosa Schwarz, ☎ 718 210 (bitte auf AB Name und Telefonnummer hinterlassen).

Freitag, 14. Februar

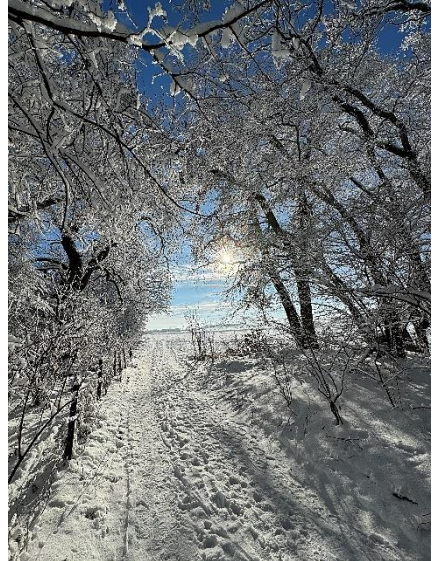
Um Hohenbrunn

Rundwanderung

Einfache Entschleunigungstour entlang des Hohenbrunner Rundwanderweges.

Die Wanderung verläuft über die Hohenbrunner Ebene durch den Höhenkirchener Forst.

Einkehr am Ende der Wanderung im „Alten Wirt“ in Hohenbrunn.



Tourdaten

Anforderung: Leichte, flache Wanderung
Länge: Zirka 9 km
Gehzeit: Zirka 2 ½ bis 3 Stunden
Treffpunkt: Um 9.15 Uhr am Bahnhofs-Kiosk in Planegg
Abfahrt: Um 9.28 Uhr zur Hackerbrücke – dort Umstieg in S7 (Richtung Aying)
Ankunft: Um 10.35 Uhr in Hohenbrunn
Anmeldung bis: Dienstag, 11. Februar
Anmeldung bei: Gerlinde Reeves, ☎ 859 33 62
Auf AB bitte Angabe von Name / Tel.-Nr. / und ob MVV-Ticket benötigt wird.

BEGRENZTE TEILNEHMERZAHL !

Freitagabend, 14. bis Sonntagmittag, 16. Februar

Winterwochenende für Familien auf der Max-Irlinger Hütte Unterammergau



Bei einigen schon gut bekannt und immer wieder beliebt:

Das Familienwochenende auf der Max-Irlinger Hütte.

Der Winter bietet, ob mit oder ohne Schnee, eine Vielzahl an Möglichkeiten: Bei Schnee natürlich gerne mit Schneeballschlacht, Rodeln, Skifahren, Langlaufen oder Touren gehen. Dabei liegt der Kolbensattel direkt um die Ecke und ein Rodelhügel direkt vor der Tür.

Ohne Schnee gibt es einige Wandermöglichkeiten oder es kann gespielt, gekickert oder/ und der Tischtennisball über die Platte gejagt werden.

Am Abend werden wir gemeinsam kochen (Selbstversorger-Haus), essen und den Abend vielleicht mit musizieren (Instrumente herzlich willkommen), Brettspielen und ratschen ausklingen lassen.

Kosten für Mitglieder:

30,00 Euro pro Erwachsenen, 15,00 Euro pro Kind für's gesamte Wochenende.

Kosten für Nicht-Mitglieder: zusätzlich 10,00 Euro pro Tag.

In beiden Fällen kommen Kosten für Lebensmittel und Getränke, die mitzubringen sind, dazu (Infos dazu gibt es kurz vorher).

Anmeldung bitte bis Mitte Januar bei Silke Jost per Mail: durinsfluch@gmail.com

Ich freue mich sehr auf ein gemeinsames Wochenende,
Silke

Sonntag, 16. Februar

Tanzkreis

Alle, die Freude am Tanzen haben, sind herzlich zu einer offenen Tanzrunde im Vereinsheim von 16.00 bis 18.00 Uhr eingeladen.



Gespielt wird Musik für jeden Geschmack, von Standard, Latein bis Discofox, Boogie,.... . Eine Anmeldung ist nicht erforderlich.

Auf Euer Kommen freuen sich Elfriede und Ewald Lankes.

Informationen unter ☎ 895 84 25.

Samstag, 22. Februar

Jachenau, Graswangtal, Kloster Reutberg, oder ???

Ski-Langlauf

Je nach Schneelage wählen wir eines der Gebiete mit gepflegten und abwechslungsreichen Loipen.

Nähere Information und Anmeldung bis Montag, 17. Februar bei Roman Brugger, ☎ 859 88 30 oder E-Mail Roman.Brugger@nfwf.de.

Abfahrt um 9.00 Uhr.

Treffpunkt am Parkplatz am NaturFreunde Haus in Planegg.



Sonntag, 23. Februar

Basteln (Elektronik und 3D-Druck)

Habt Ihr Lust, mal eine kleine elektronische Schaltung zu bauen?
Möchtet Ihr einfach mal das Lötens ausprobieren?

Interessiert Euch schon lange, wie ein 3D-Drucker funktioniert?

Oder habt Ihr etwas zu reparieren?
Stichwort „Repair-Café“.

Alles kein Problem! Kommt einfach zum Basteln. Wir starten immer zwischen 9.30 und 10.00 Uhr.



Auf <https://www.nfwt.de/informationen-jugend-und-familie/> findet Ihr weitere Informationen zu den Themen Elektronikbasteln, 3D-Druck und Reparaturen, wie auch den Ansprechpartner zur Anmeldung und für Fragen.

Bitte meldet Euch, wenn möglich, bis Freitag, 21. Februar an.

Jeden Donnerstag, 18.00 Uhr bis 20.00 Uhr

Badminton – Badminton – Badminton

In der Dreifachturnhalle am
Feodor-Lynen-Gymnasium in Planegg.



Informationen bei
Helga Hanke, ☎ 859 71 62.

Sonntag, 23. Februar

Hintere Steinkarspitze, 2215 m

Skitour in der Liegfeistgruppe, Lechtaler Alpen

Die Zufahrt erfolgt über Namlos nach Kelmen, 1365 m. Vom Ausgangspunkt steigen wir über Wiesen und Lichtungen durch den Eggwald bis zum Kelmerjöchl (1852m). Von dort auf die andere Karseite zum weiten Südosthang. Über diesen, zum Schluß relativ steil, auf den Gipfel.



Tourdaten:

Aufstiegszeit:	Zirka 3 Stunden
Höhenunterschied:	Zirka 900 Hm
Abfahrt wie Aufstieg.	
Erforderlich:	Skitourenausrüstung, LVS-Gerät, Lawinenschaufel und -sonde;
Verpflegung:	Aus dem Rucksack
Anmeldung bis:	Freitag, 14. Februar
Anmeldung bei:	Ludwig Punscher, ☎ 0175 - 402 55 97

Freitag, 28. Februar

Die Gegend um Münsing

Wanderung

Die reizvolle Wanderung auf dem Höhenzug über dem südl. Ostufer des Starnberger Sees, zwischen Weipertshausen und Holzhausen, bietet ein spektakuläres Bergpanorama (wenn´s Wetter passt).

Am frühen Nachmittag geht es zur Brotzeit oder zu Kaffee und Kuchen in's Bauernhofcafe Waldhauser.



Tourdaten:

Gehzeit:	Zirka 4 ½ Stunden
Länge:	Zirka 12 km
Einkehr:	Holzhausen, Bauernhofcafe Waldhauser
Ausrüstung:	Wanderschuhe, evtl. Stöcke wegen Schnee/Eis, Wind- und Regenschutz, evtl. Sitzunterlage
Treffpunkt:	Um 10.15 Uhr am Kiosk Bahnhof Planegg
Abfahrt:	Um 10.32 Uhr, Fahrgemeinschaften
Anmeldung bis:	Mittwoch, 26. Februar
Anmeldung bei:	irmi.bohnenberger(at)nfw.de, ☎ 857 62 46, bei AB immer Tel.-Nr. angeben.

Yoga

Jeden Dienstag

1. Gruppe von 9.30 Uhr bis 10.30 Uhr im NaturFreunde Haus
2. Gruppe von 10.45 Uhr bis 11.45 Uhr im NaturFreunde Haus



Jeden Mittwoch

von 18.15 Uhr bis 19.45 Uhr beim

TV Planegg-Krailling (Sportplatz 1, Krailling) in der Halle 2.

Da es nur eine begrenzte Anzahl von Plätzen gibt,
ist die Anmeldung vorab wichtig!
Es sind noch Plätze für Neueinsteiger frei!!!

Anmeldung bei Stephan Fiedler,
Email: stephan.fiedler@nfw.de oder ☎ 859 82 77.

Neues aus der FundKiste

Liebe Verlierer und Vergesser,

unsere Fundkiste ist wieder einmal prall gefüllt und wartet sehnsüchtig darauf, dass Ihr Eure verlorenen Schätze abholt.



Besondere Highlights:

- Regenschirme, die sich fragen, warum sie bei Sonnenschein verloren gingen.
- Ein Motorradhelm, der sich nach seinem gewohnten Kopf sehnt.
- Eine Uhr, die sich fragt, was ihr zeitloser Eigentümer gerade treibt.
- Eine Brille, die sich wundert, wie ihr Besitzer den Weg alleine nach Hause gefunden hat.

Kommt vorbei und rettet Eure Fundsachen aus ihrem Exil in der Fundkiste!

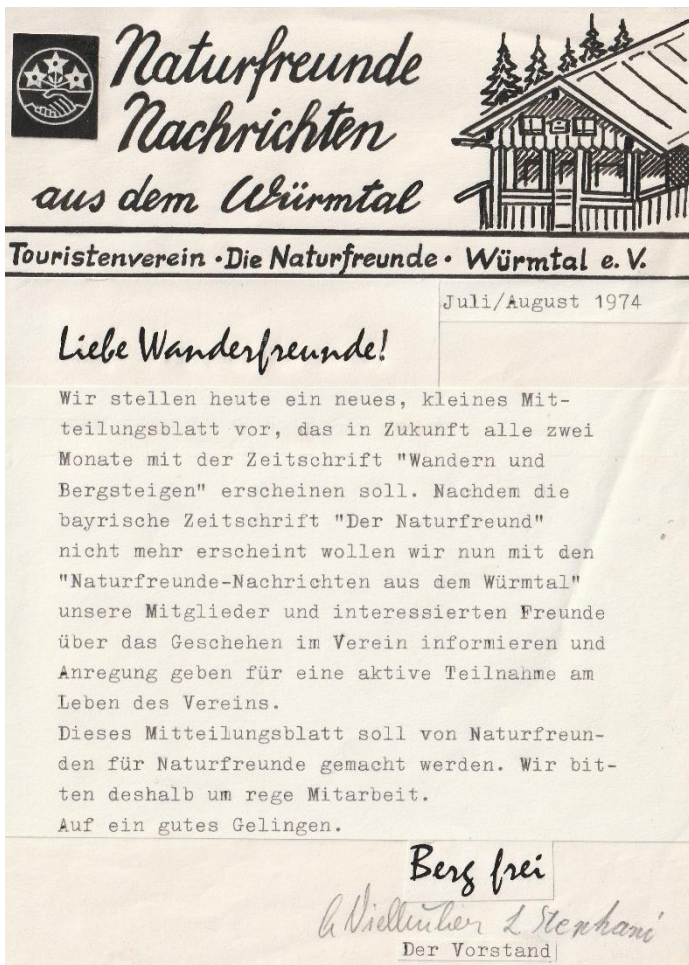


Sie werden es Euch danken – und wir auch!

Euer Vereinsheim-Team

Wichtig: Bitte holt Eure Fundsachen bis Ende Januar 2025 ab, andernfalls werden sie einem guten Zweck zugeführt!

HERZLICHEN GLÜCKWUNSCH



Das ist das Titelblatt unser ersten Ausgabe!

Die Texte wurden mit der Schreibmaschine (das Gerät kennt unsere Jugend wahrscheinlich nicht mehr) geschrieben, die Skizzen selbst gezeichnet, die Berichte und Fotos von Hand ausgeschnitten und gesetzt (aufgeklebt).

Wichtige Termine

Vorstandssitzungen

Die Vorstandssitzungen finden um 19.30 Uhr im Vereinsheim statt.

Geschäftsführender Vorstand: Dienstag, 21. Januar

Gesamtvorstand: Dienstag, 18. Februar

Redaktionsschluss

für alle Berichte bis 30. April ist



Mittwoch, 15. Januar

Bitte beachtet, dass Ihr den Bericht vorzeitig abgebt, wenn der Anmeldeschluss in diesen Zeitraum fällt!

Herausgeber: NaturFreunde Würmtal e.V. - 82152 Planegg

1. Vorsitzender: Karlheinz Beck – Heimstättenallee 15a - 82152 Planegg, ☎ 899 795 52,

E-Mail: Karlheinz.Beck@nfw.de

Internetadresse: <http://www.nfw.de>

Redaktion: Christine Punscher - Starnberger Straße 32 - 82335 Berg, ☎ 08171/ 10348

E-Mail: redaktion@nfw.de

Herstellung u. Vertrieb: Irmi Bohnenberger - Sonnwendstr. 39 - 82152 Krailling, ☎ 8 57 62 46

Bankverbindung: Kto.Nr. 50 320 266, Kreissparkasse München Starnberg - BLZ 702 501 50
IBAN: DE64702501500050320266, BIC: BYLADEM1KMS